



# Siz de katılmak ister misiniz?

Çok yoğun meme dokusuna sahip kadınlar için  
kontrastlı mamografi ile meme kanseri taraması.

**Kapsamlı bilgi broşürü**

Web sitesi: [www.dense-2.nl](http://www.dense-2.nl)

## Bu çalışmanın amacı

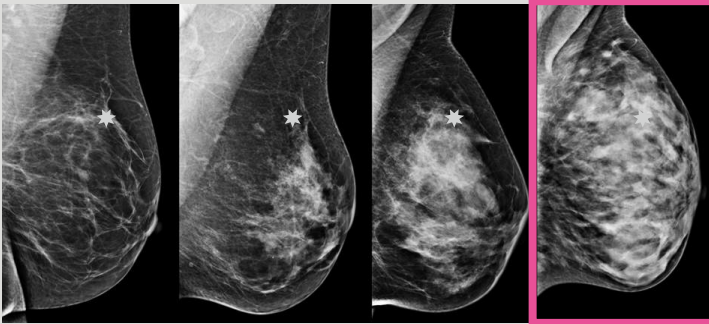
Son mamogramlarınızda meme kanseri bulgusuna rastlanmadı. Son mamogramlarınızın göğüs dokunuzun çok yoğun olduğunu gösteriyor. Bu iki nedenden dolayı önemlidir:

1. Çok yoğun meme dokusuna sahip kadınların meme kanserine yakalanma olasılığı, daha az yoğun meme dokusuna sahip olanlara göre daha yüksektir.
2. Çok yoğun meme dokusu mamografide meme kanserini gizleyebilir. Bu, meme kanseri olup olmadığının anlaşılmasını zorlaştırır.

Çok yoğun meme dokusuna sahip kadınlar bu nedenle diğer meme görüntüleme yöntemlerinden yararlanır. **DENSE-2 çalışmasında farklı yollar keşfedeceğiz. Kontrastlı mamografi için davet edildiniz.**

## Çok yoğun meme dokusu nedir?

Bir meme bezlerden ve yağdan oluşur. Çok yoğun meme dokusuna sahip kadınların memesinde çok sayıda bez ve az miktarda yağ bulunur. Bezler mamografide tıpkı meme kanserinde olduğu gibi beyaz görünür. Bu nedenle meme kanserini gerçekten görmek zordur. Aşağıdaki dört mamogramdaki yıldız bunu göstermektedir: en sağdaki mamogramda yıldızın görülmesi daha zordur.

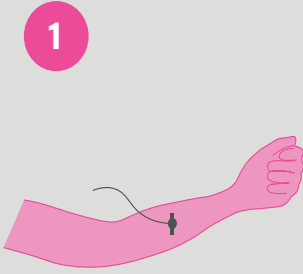


Daha az yoğun meme dokusu

Çok yoğun meme dokusu

## Kontrastlı mamografi nedir?

Kontrastlı mamografi, mamografi ile aynı cihaz kullanılarak yapılır. Normal mamografiden farkı, önceden kontrast madde verilmesidir. Bu, kolunuzdaki bir kan damarına bir enjeksiyon yoluyla yapılır. Kontrast madde ağzınızda kötü bir tat hissetmenize neden olabilir. Ayrıca vücudunuzda sıcak bir his hissedebilir ve altınıza idrar kaçırmışunuz gibi hissedebilirsiniz. Aslında durum böyle değildir, bu sadece bir histir. Bu his birkaç dakika sonra geçer. Eğer meme kanserin varsa, kontrast madde kanserin görülmesini kolaylaştıracaktır. Kontrast maddeyi idrarınızla vücudunuzdan atacaksınız.



1  
Kolunuzdaki bir damar yolu aracılığıyla kontrast madde alacaksınız.



2  
Bir mamografi, popülasyon taramasında olduğu gibi yapılır.

## Bu çalışmaya katılmanın faydaları nelerdir?

- Kontrastlı mamografi ile meme kanseri bulma şansı mamografiye göre daha yüksektir.
- Meme kanseri popülasyon taramalarındaki gelişmelere katkıda bulunuyorsunuz.

## Bu çalışmaya katılmanın dezavantajları nelerdir?

- Kontrastlı mamografiye karşı olumsuz bir reaksiyon yaşayabilirsiniz.
- Kontrastlı mamografide yanlış pozitiflikler normal mamografiye göre biraz daha yaygındır. Daha sonra, geriye dönüp bakıldığında gerekli olmadıkları halde daha fazla hastane testi yapılması gerekir.

## Kontrastlı mamografi güvenli midir?

- **Radyasyon.** Kontrastlı mamografi, mamografiden biraz daha fazla radyasyon gerektirir. Günlük yaşamda da radyasyona maruz kalıyorsunuz. Her mamografide mümkün olduğunca az radyasyon kullanıyoruz. Radyasyon miktarı, popülasyon taraması için belirlenen sınırlar dahilindedir. Radyasyon kansere neden olabilir, ancak bu risk bu miktarda minimumdur.
- **Böbrek fonksiyonu.** Böbrek fonksiyonlarınız çok zayıfsa, kontrast madde (iopromid) sağlığınız için risk oluşturur. Sizinle yapacağımız görüşmede böbrek fonksiyonlarınızın ölçülmesi gerekip gerekmediğini belirleyeceğiz. Gerekirse, kontrastlı mamografiden hemen önce kan alınacaktır. Laboratuvar teknisyeni çalışmaya katılıp katılamayacağınızı hemen öğrenecektir. Bu işlem kontrastlı mamografi randevunuz sırasında yapılır; ekstra bir hastane randevusu almanız gerekmez.
- **Yan etkiler.** Kontrastlı mamografi çektiren kişilerin küçük bir kısmı kontrast maddesine karşı olumsuz bir reaksiyon gösterir. Bu yan etkiler genellikle hafiftir. Ciddi yan etkiler çok nadirdir. Web sitesi tüm olası yan etkileri listeler: [web sitesi bağlantısı](#).

En yaygın **yan etkiler** şunlardır:

- Baş ağrısı
- Mide bulantısı
- Kan damarlarında geçici genişleme, baş dönmesi yaşayabilirsiniz.

## Katılmanız durumunda ne beklemelisiniz? Çalışmanın 7 adımı

**1) Davetiye.** Bu bilgilendirme broşürünü, kısa bir el ilanını, Bevolkingsonderzoek Nederland 'dan bir mektubu, bir anketi ve onay formunu aldınız. **Bu çalışmaya katılım gönüllüdür.**

### 2) Kayıt.

- **Çalışmaya gerçekten katılmak isteyip istemediğinize hemen karar vermek zorunda değilsiniz.** Bu konuyu önce çalışma ekibinin bir üyesiyle görüşebilir ve bunun için bir randevu alabilirsiniz. Bunu [www.dense-2.nl](http://www.dense-2.nl) web sitesi üzerinden yapabilirsiniz. Giriş yapmak için Bevolkingsonderzoek Nederland'dan gelen mektuptaki bilgilerinizi kullanabilirsiniz. Giriş yaparken sorun mu yaşıyorsunuz? [dense-2@umcutrecht.nl](mailto:dense-2@umcutrecht.nl) adresine bir e-posta gönderirseniz çalışma ekibi size en iyi şekilde yardımcı olacaktır. E-posta gönderemiyorsanız 088-7553075 numaralı telefonu arayabilirsiniz.
- Kaydınızı yaptırdıktan sonra, çalışmaya katılıp katılamayacağınızı görüşmek üzere sizi arayacağız.
- Telefon görüşmesi sırasında, bu broşürle birlikte size verilen soru formunun üzerinden geçeceğiz. Lütfen biz sizi aramadan **önce** bu anketi doldurun.
- Onay vermek için formu doldurursunuz. Telefon görüşmesi sırasında size bu konuda daha fazla açıklama yapılır.
- Bölgenizdeki bir hastaneden kontrastlı mamografi için randevu alırsınız. Telefon görüşmesi sırasında size bu konuda daha fazla açıklama yapılır.

**3) Anket.** Kaydınızdan sonra, ancak kontrastlı mamografiden önce, başka bir anket alacaksınız. Bu anketi evde doldurmanızı rica ediyoruz. Kadınların neden çok yoğun meme dokusuna sahip olduğunu neyin belirlediğini anlamak istiyoruz. Anketin doldurulması yaklaşık 15 dakika sürmektedir.

#### 4) Bir kontrastlı mamografi.



Yaklaşık 30 dakika boyunca hastanede kalacaksınız.

- Laboratuvar teknisyeni kolunuza bir damar yolu açacak.
- Adım 2'deki (kayıt) telefon görüşmesi sırasında böbrek fonksiyonunuzun ölçülüp ölçülmeyeceğine karar verildi. Gerekirse, kolunuzdaki damar yolundan bir miktar kan alınacaktır. Bu işlem kontrastlı mamografi randevunuz sırasında yapılır. Kontrastlı mamografiyi çeken laboratuvar teknisyeni çalışmaya katılıp katılamayacağınızı hemen öğrenecektir.
- Size kontrast maddesi verilecektir.
- Popülasyon taramasında olduğu gibi bir mamografi çekilir.

**5) Sonuç.** Hastanedeki bir radyolog kontrastlı mamografiyi inceler. Sonuçları iki hafta içinde alacaksınız. Hastanede daha fazla tetkik gerekirse, hastane tarafından aranacaksınız. Daha sonra aile hekiminiz de bilgilendirilecektir.

**6) Anket.** Kontrastlı mamografiden sonra bir anket alacaksınız. Bu anketi evde doldurmanızı rica ediyoruz. Çalışmaya katılımınızı nasıl değerlendirdiğinizi bilmek istiyoruz. Anketin doldurulması toplamda yaklaşık 15 dakika sürmektedir.

## 7) İki tur kontrastlı mamografi.

DENSE-2 çalışmasına katılmaya karar verirseniz:

- Kontrastlı bir mamografi çektireceksiniz
- Bundan sonra, meme kanseri popülasyon taramasının bir sonraki turu için tekrar davet edileceksiniz.
- Meme kanseri popülasyon taramasına tekrar katılacak ve mamografi çektireceksiniz.
- Mamografilerinizde yine meme kanseri bulgusuna rastlanmazsa, sizi ikinci bir kontrastlı mamografi için davet edeceğiz. Daha sonra 1. ve 3. adımda aldığınız anketlerin aynısını alacaksınız.
- İkinci kontrastlı mamografiden sonra bir anket daha alacaksınız. Bu, 6. adımda aldığınız anketin aynısıdır. Bundan sonra DENSE-2 çalışmasına katılımınız tamamlanmış olacaktır.

DENSE-2 çalışmasına katılmayı istediğiniz zaman bırakabilirsiniz.

## Katılım ücreti ne kadardır?

Bu çalışmaya katılım ücretsizdir, yani kontrastlı mamografi için herhangi bir ödeme yapmanız gerekmez. Ayrıca hastaneye gidiş geliş için 25 € değerinde bir hediye çeki alacaksınız. Bununla birlikte, memede bir anormallik bulunması söz konusu olabilir. Bu durumda daha sonra hastanede takip testleri yapılması gerekir. **Bunun maliyeti sağlık sigortanız tarafından karşılanır.** Bu masrafların tamamını veya bir kısmını kendiniz ödemek zorunda kalabilirsiniz. Bu, muafiyetinizin ne kadar yüksek olduğuna ve bunun ne kadarını kullandığınıza bağlıdır. Bu konuda herhangi bir sorunuz var mı? Sorunuz varsa lütfen sağlık sigortanız ile iletişime geçin.

## Verilerinizi nasıl işliyoruz?

Çalışmaya katılmanız halinde tüm kişisel bilgileriniz ve çalışma verileriniz gizli tutulacaktır. Kişisel verileriniz çalışma belgelerinde bir kod ile değiştirilecektir. Bu kod verilerinizden ayrı olarak saklanır. Bu çalışmanın bir parçası olarak verilerinize yalnızca araştırmacılar erişebilecektir. 'Sağlık ve Gençlik Bakımı Müfettişliği' ve Hollanda Sağlık Konseyi personeli, çalışmanın güvenliğini ve kalitesini kontrol etmek için bunu kullanabilir.

Kontrastlı mamografide meme kanseri olabilecek herhangi bir şey bulunursa, genellikle bu doku çıkarılır. Bu, daha sonra mikroskop altında incelenir. Bu dokunun bir kısmı genellikle geride kalır. Buna 'artık malzeme' denir. Bu artık malzemeyi gelecekteki araştırmalar için kullanmamıza izin vermenizi rica ediyoruz. Bunu istemiyorsanız, lütfen bunu onay formunda belirtin.



## Verileriniz ne kadar süreyle saklanacak?

Verileriniz 'Genel Veri Koruma Yönetmeliği' (GDPR/AVG) kapsamında korunmaktadır. Tüm veriler 20 yıl boyunca saklanacaktır. Bu verilerin bir kod şeklinde kamuya açık bir veri tabanına dahil edilmesine izin verilmesi için onayınızı istiyoruz. Ayrıca, verileri gelecekteki meme kanseri çalışmaları için kullanmak üzere izninizi istiyoruz. Çalışmalar, çalışma resmi olarak sona erdikten sonra bile yeni araştırma soruları içerebilir. Bazen önceki çalışmalarda toplanan bilgileri kullanarak yeni soruları yanıtlamak mümkündür.

## Çalışmaya katılmak istemiyorum.

Çalışmaya katılmak istemiyorsanız, bunu [www.dense-2.nl](http://www.dense-2.nl) web sitesi aracılığıyla bize bildirmenizi rica ederiz. Bundan sonra bu çalışma ile ilgili sizinle iletişime geçmeyeceğiz. **Çalışmaya katılmak istememeniz, gelecekteki olası bir tedavinizi veya danışmanlığınızı etkilemeyecektir.** Bu çalışmanın meme kanseri popülasyon taramasına katılımınızı etkilemeyeceğini bilmek de iyi olacaktır. Meme kanseri popülasyon taramasının bir sonraki turu için tekrar davet edileceksiniz.

## Çalışmaya katılmayı bırakabilir misiniz?

DENSE-2 çalışmasına katılmayı istediğiniz zaman bırakabilirsiniz. Lütfen araştırmacıları mümkün olan en kısa sürede bilgilendirin. Bunu, onay formunu imzaladığınızda aldığınız onay e-postasındaki bağlantı aracılığıyla yapabilirsiniz. Bunu web sitesindeki form aracılığıyla veya çalışma ekibini arayarak da yapabilirsiniz. Katılımınızı neden durdurmak istediğinizi açıklamana gerek yoktur. Çalışmaya katılmayı bırakmanız durumunda araştırmacılar, çalışmadan çekildiğiniz noktaya kadar toplanan verileri çalışma için kullanacaktır.

## DENSE-2 çalışması ortakları



## Diğer bilgiler

Sağlık, Refah ve Spor Bakanlığı bu çalışmayı Nüfus Tarama Yasası (Wet op het bevolkingsonderzoek veya WBO) kapsamında değerlendirmiş ve bu çalışmanın 1 Temmuz 2024 ile 31 Eylül 2031 tarihleri arasında yürütülmesi için onay vermiştir.

Bu çalışma UMC Utrecht tarafından yürütülür.

Bu çalışma şunlar tarafından finanse edilmektedir: ZonMw, Hologic, Siemens Healthineers, Bayer

## Daha fazla bilgi mi almak istiyorsunuz?

- Bu çalışma hakkında daha fazla bilgiye web sitemizden ulaşabilirsiniz: [www.dense-2.nl](http://www.dense-2.nl).
- Sorunuz mu var? Çalışma ekibini arayın: 088-7553075 veya e-posta gönderin: [dense-2@umcutrecht.nl](mailto:dense-2@umcutrecht.nl).
- Bu çalışma hakkında bağımsız tavsiyeye ihtiyacınız varsa, lütfen Desirée van den Bongard ile e-posta yoluyla iletişime geçin: [h.j.vandenbongard@amsterdamumc.nl](mailto:h.j.vandenbongard@amsterdamumc.nl) veya telefon numarası: 020-4441571.
- Tıbbi-bilimsel araştırmalara katılım hakkında genel bilgiler merkezi hükümet web sitesinde bulunabilir ("Tıbbi-bilimsel araştırmalar" konusu).
- Gizliliğiniz hakkında daha fazla bilgi edinmek ister misiniz? Bu durumda Kişisel Veri Kurumu'nun web sitesini ([www. autoriteitpersoonsgegevens.nl](http://www.autoriteitpersoonsgegevens.nl)) ziyaret edin veya UMC Utrecht'teki Veri Koruma Görevlisi ile iletişime geçin([privacy@umcutrecht.nl](mailto:privacy@umcutrecht.nl)).
- Bir şikayetiniz mi var? Bir şikayetiniz varsa, bunu çalışma ekibiyle görüşün. Bunu istemiyorsanız, lütfen <https://www.umcutrecht.nl/nl/een-klacht-indienen> adresinden veya 088 75 562 08 numaralı telefondan UMC Utrecht'in Şikayetler Arabuluculuk Departmanına başvurun.

**Daha fazla bilgi mi almak istiyorsunuz?**

Lütfen web sitemizi ziyaret edin:  
[www.dense-2.nl](http://www.dense-2.nl)

